

FASCICOLO

VER_2¹

15 novembre 2016

INDICE

1	Prerequisiti - in locale	2
2	Creazione dei fascicoli	3

ELENCO DELLE FIGURE

Figura 1	configurazione XAMPP	2
Figura 2	configurazione httpd.conf	2
Figura 3	configurazione php.ini	2
Figura 4	configurazione php.ini	3
Figura 5	esempio fascicolo	4

* SireSLA, Lombardia Informatica, Milano, Italia

1 PREREQUISITI - IN LOCALE

1. Scaricare XAMPP da <https://www.apachefriends.org/it/index.html> e seguire la procedura standard di installazione di un qualsiasi programma per windows.
2. Lanciare l'eseguibile di XAMPP "xampp-control.exe" che si trova in C:\xampp

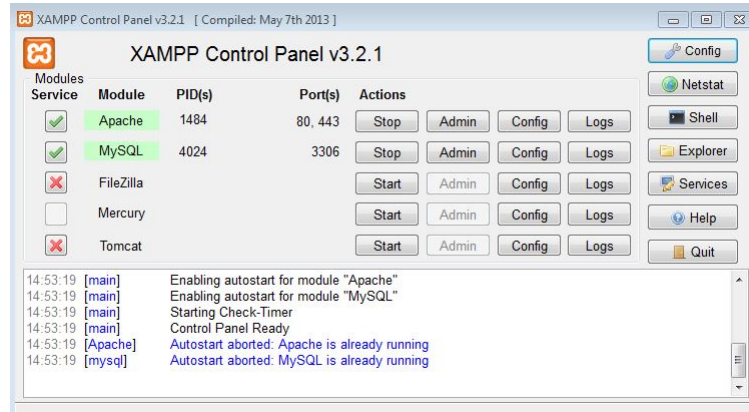


Figura 1: configurazione XAMPP

3. Qualora non fosse aperta la porta 80 cliccare su Config (di Apache) e aprire il file di "testo" httpd.conf e configurare la porta 80 come segue:

```
212 # If your host doesn't have a registered DNS name, enter its IP address here.
213 #
214 ServerName localhost:80
```

Figura 2: configurazione httpd.conf

4. aprire il file di "testo" php.ini e configurare e de commentare la riga 1008 come segue:

```
1006 extension=php_mysql.dll
1007 extension=php_oci8.dll ; Use with Oracle 10gR2 Instant Client
1008 extension=php_oci8_11g.dll ; Use with Oracle 11gR2 Instant Client
1009 ;extension=php_openssl.dll
```

Figura 3: configurazione php.ini

5. aprire il file di "testo" php.ini e settare il timeout di risposta a 60 sec come segue:
6. (chiudere XAMPP e riavviarlo)
7. Copiare la cartella "Fascicolo" che al momento è sotto la cartella condivisa:
C:\..\A605 - Monitoraggio SLA e Esercizio all'interno di C:\xampp\htdocs

```

455 ; Maximum execution time of each script, in seconds
456 ; http://php.net/max-execution-time
457 ; Note: This directive is hardcoded to 0 for the CLI SAPI
458 max_execution_time = 60

```

Figura 4: configurazione php.ini

2 CREAZIONE DEI FASCICOLI

1. Lanciare XAMPP (doppio click su XAMPP “xampp-control.exe” che si trova in C:\xampp)
2. Aprire il browser e digitare il seguente path:
 - http://localhost/fascicolo/allSCH_FAS.php (è un’operazione che richiede circa 3 min)
 - Se l’operazione è andata a buon fine visualizzerete la scritta FINITO
 - * Altrimenti fare un refresh della pagina

In questo modo sarà creata la prima pagina del fascicolo per tutti gli “SCH” e copiate nella cartella: C:\xampp\htdocs\Fascicolo\allFAS
3. Aprire il browser e digitare il seguente path:
 - http://localhost/fascicolo/allINC_FAS.php
 - Se l’operazione è andata a buon fine visualizzerete la scritta FINITO

In questo modo sarà creata la prima pagina del fascicolo per tutti gli “INC” e copiate nella cartella: C:\xampp\htdocs\Fascicolo\allFAS
4. Aprire il browser e digitare il seguente path:
 - <http://localhost/fascicolo/PDFMerger/mergeAllFascicoli.php> (è un’operazione che richiede circa 5 min)
 - Se l’operazione è andata a buon fine visualizzerete la scritta FINITO
 - * Altrimenti fare un refresh della pagina

In questo modo sarà associata la prima pagina “SCH” o “INC” precedentemente realizzata con gli altri due file pdf di interesse, in modo da avere il fascicolo completo. I fascicoli realizzati saranno copiati nella cartella: C:\xampp\htdocs\Fascicolo\FASCICOLI divisi per FSM⇒SM⇒Fascicolo-SCH-XXX_XX.pdf
5. In ultimo Copiare la cartella C:\xampp\htdocs\Fascicolo\FASCICOLI nella cartella condivisa: C:\..\A605 - Monitoraggio SLA e Esercizio all’interno di:
 - \\mega-srv-prod\RepositoryFunzione\A605 - Monitoraggio SLA e Esercizio\FASCICOLO_STORICO\FASCICOLO_MESE_ANNO



Fascicolo

lunedì 22 dicembre 2014 11:44:08

Intestazione			
SCH	Nome Servizio	Cod. Incarico	Dir. Generale
SCH-040_01	EDMA Protocollo Informativo	14A10	AC
Service Manager	FSM	Resp. Area Gestione	
Marco Ceccolini	Giuseppe Scaccabarozzi	Claudia Marchiselli	
SI&ICT	Gestore	Sviluppo	
Andrea De Frè	Paolo Bellani	Gianluca Papi/D. Fedriguocci	
IT SIRE		Ambito AS81 e GEST per RL	
non in carico ad IT		Ambito EDMA, Atti Formali e G30	

SLA						
Indicatore	Tipo	Calendario	Obiettivo	Soglia	Penali	
Funzionalità di protocollazione da parte di un utente di gestione	D	7x7 h24	98	98	NO	

Risultati SLA	Consolidato Ultimi dodici mesi											
Nome Indicatore	NOV14	OTT14	SET14	AGO14	LUG14	GIU14	MAG14	APR14	MAR14	FEB14	GEN14	DIC13
Funzionalità di protocollazione da parte di un utente di gestione	99,94	99,917	99,917	100	100	100	100	99,789	100	100	100	100

SL			
Indicatore	Tipo	Calendario	Soglia
Funzionalità di protocollazione da parte di un utente di gestione IN-RL	D	7x7 h24	98
Funzione di ricerca	P	7x7 h24	5
Protocollazione	P	7x7 h24	6

Risultati SL	Consolidato Ultimi dodici mesi											
Nome Indicatore	NOV14	OTT14	SET14	AGO14	LUG14	GIU14	MAG14	APR14	MAR14	FEB14	GEN14	DIC13
Funzionalità di protocollazione da parte di un utente di gestione IN-RL	99,93	99,26	99,26	99,17	98,889	99,042	98,877	99,095	99,292	99,592	99,821	99,864
Funzione di ricerca	3,123	3,129	3,129	3,112	3,117	3,607	3,722	3,596	3,62	3,491	3,368	3,33

Figura 5: esempio fascicolo